



METZ MAG

metz.fr

#89 novembre - décembre 2019

Le magazine de la Ville de Metz

DOSSIER

**Metz, ville
cathédrale**

LES

TOUT SAVOIR SUR

Dossier Metz, ville cathédrale

4

TOUTE L'ACTU

Metz, « meilleure grande ville pour la biodiversité »

14

« Metz a toujours été un bon territoire de commerce » 16 • N'ayez plus peur du numérique 17 • Ils font vibrer Le Quai! 18 • Les super-héros de la propreté 19 • Metz & Moi : on a testé pour vous! 20

L'autopartage Citiz : reportage en BD 22

L'automne en images 24 • À retrouver sur le net 26 • Dans votre objectif 27

TOUT VOIR

6 raisons de visiter les marchés de Noël du Quattropole

32

Plongez dans la féerie de Noël 34 • Les 20 ans des JECJ-Lorraine 36 • Chic planète 37 • C'est aussi à l'agenda 38 • L'entretien : Philippe Ricord 40

TRIBUNES POLITIQUES

L'expression des groupes politiques 42

PRATIQUE

Bénévolat : petites annonces 46

Mairies de quartier, contacts utiles 47



#89 novembre - décembre 2019

Directeur de la publication Dominique Gros | **Directeur de la communication** Pierre Logette | **Rédactrice en chef** Isabelle Perrot-Cornu | **Rédaction** Lisa Barthélémy, Pierre Logette, Eva Ponty, Emilie Prizon, Céline Kroenner, David Grandmougin, Mélanie Kochert, Isabelle Perrot-Cornu | **Photos** Philippe Gisselbrecht | **Maquette, mise en page et illustrations** Laurent Calvignac, Baptiste Cossu, Émeline Marangon | **Reportage graphique** Charlie Zanello | **Tirage** 68 000 exemplaires (impression: Roto France) | **Dépôt légal** à parution | **Contact** metzmagazine@mairie-metz.fr | **Distribution** La Poste | **Prochaine parution** janvier 2020

En couverture photo: Philippe Gisselbrecht



Retrouvez l'actualité municipale sur

metz.fr



@MairiedeMetz



/VilledeMetzOfficiel



ville_de_metz



questions à Dominique Gros

maire de Metz

«La cathédrale, c'est Metz!»

1 *Jean-Michel Toulouze, votre deuxième adjoint, est décédé le 3 octobre. Quel souvenir garderez-vous de lui ?*

L'annonce de sa disparition a été un choc, nous avons tous été atterrés. Mes pensées vont tout d'abord à sa fille et à sa famille, à qui j'ai adressé mes plus sincères condoléances. Jean-Michel était un homme plein de vie. Nous perdons un ami, un camarade, un homme dont l'engagement politique et les convictions étaient destinés à faire prévaloir le bien commun sur les intérêts particuliers. Il était toujours au contact de la population, apprécié des habitants, notamment dans les quartiers pour son engagement politique sans faille au service de ses concitoyens, particulièrement les plus faibles et les plus démunis. Conseiller général de 2008 à 2015, professeur agrégé d'économie à Jarny, il était adjoint aux finances depuis 2014. Il avait une réelle compétence dans le domaine des finances publiques, c'est lui qui m'accompagnait sur les arbitrages budgétaires. Il avait le profil d'un responsable politique complet.

2 *Le dossier de ce Metz Mag est consacré aux 800 ans de la cathédrale Saint-Étienne. Que symbolise-t-elle pour vous ?*

Son rôle est immuable. Elle domine la ville, on la voit de partout, surgissant des toits et des clochers. Omniprésente dans le paysage urbain, elle s'impose au cœur de la ville de sa lourde masse adoucie par la belle couleur dorée de la pierre de Jaumont. Les touristes ou les routiers qui filent sur l'autoroute ne peuvent pas la manquer ; la cathédrale, c'est Metz ! Ce lieu est bien plus qu'un monument historique. On a toujours quelque chose à faire ou à voir avec la cathédrale quand on est à Metz, et plus encore quand on est Messin. Dedans, dehors, on n'a jamais fini de la regarder et de l'admirer. À l'intérieur, on ne peut qu'être saisi par le volume et la beauté des lieux. J'aime contempler de loin l'ange à la trompette qui joue au-dessus du toit, et même de près lorsque la grande roue de Noël est installée place d'Armes. La cathédrale est aussi le moyen de raconter la ville, dont elle est le précieux témoin à travers les âges. On peut enfin venir à la cathédrale pour célébrer, méditer ou prier.


3 *La période des fêtes de Noël est propice aux élans de solidarité. La Ville et son CCAS poursuivent notamment la distribution de colis aux seniors messins ?*

Cette opération est devenue un incontournable des fêtes de fin d'année où le partage et la convivialité sont de mise. Je tiens à remercier les équipes qui assurent la distribution de ces colis sur sept sites différents. Chaque année, une trentaine de seniors bénévoles sont mobilisés sur les deux journées de distribution, aux côtés d'étudiants en BTS Service et prestation des secteurs sanitaire et social du CFA Robert Schuman. Parce que la fête et le partage passent aussi par l'échange intergénérationnel.



TOUT SAVOIR SUR _ METZ, VILLE CATHÉDRALE

En 2020, la lanterne du bon Dieu fête ses 800 ans. Pour célébrer cet anniversaire, de novembre 2019 à février 2021, une programmation grand public va faire revivre les grands chapitres historiques et artistiques de l'édifice. 800 ans, ça se fête!



Cathédrale Saint-Étienne 800 ans!

The image shows the interior of a Gothic cathedral, likely Metz. A large, ornate rose window with red and blue stained glass is visible in the upper left. A tall, fluted column runs diagonally across the center. To the right, there is a green-painted wooden structure with gold leaf patterns, possibly a pulpit or part of an altar. The architecture features intricate Gothic details and vaulted ceilings.

me :

700 000

Avec plus de 700 000 visiteurs chaque année, la cathédrale Saint-Étienne compte parmi les édifices religieux les plus visités de France. Phare des événements culturels messins et régionaux, elle est pour Metz un symbole à la fois spirituel et politique, architectural et patrimonial, territorial et identitaire.

200

Plus de 200 rendez-vous sont programmés durant les quinze mois de festivités. Des concerts, des spectacles, des visites inédites, des expositions, conférences et ateliers tous publics vont animer la ville.



Que la fête commence!

De novembre 2019 à avril 2020, le premier temps des célébrations, nommé « le temps des bâtisseurs », met en scène l'émergence de la cathédrale au milieu de la cite messine, alors terre d'art et d'artisanat florissants.

Metz est une cité déjà millénaire lorsque la construction débute au XIII^e siècle. Le projet d'édification de la cathédrale, telle que nous la connaissons, a débuté en 1220 sous l'impulsion de l'évêque Conrad de Scharfenberg. Celle-ci s'est traduite par l'édition d'une bulle papale le 2 décembre 1220 : le pape Honorius III y autorisait l'évêque de Metz à lever des fonds pendant dix ans pour des travaux nécessitant de « lourdes dépenses ». L'imposante cathédrale ne fut achevée que trois siècles plus tard, en 1552, en raison de difficultés financières et politiques qui entraînent une interruption du chantier. **800 ans plus tard**, lors des Marchés de Noël et des fêtes de la Saint Nicolas, un **vidéo-mapping et un spectacle aérien inédits** feront revivre aux Messins l'édification de la lanterne du bon Dieu sur la colline Sainte-Croix.

MISE EN LUMIÈRE INÉDITE DE L'HISTOIRE DE LA CATHÉDRALE

Cathédrale Saint-Étienne

À la tombée de la nuit, un vidéomapping sera projeté sur la façade occidentale de la cathédrale. Il retrace les huit siècles de construction de la cathédrale et rend hommage aux bâtisseurs et artistes

vitraillistes. Ce **conte visuel et musical** est une création originale, réalisée sous la maîtrise d'œuvre du département de la Moselle et produite par l'agence culturelle Moselle Arts Vivants, avec le soutien technique de la Ville de Metz et le soutien financier du programme européen INTERREG « Pierres Numériques - Digitale Steine ».

Du jeudi 21 novembre au 5 janvier, du jeudi au dimanche inclus, de 19h à 21h (5 diffusions toutes les 30 mn), sauf le 8 décembre. Le 7 décembre, projection à 19h et 19h30.

CRÉATION D'ART CÉLESTE

Cathédrale Saint-Étienne et Place Jean-Paul II

À l'issue du défilé des chars de **la Saint-Nicolas**, un **spectacle d'art céleste** ouvrira de manière festive l'année jubilaire des 800 ans de la cathédrale. La compagnie Transe Express, internationalement reconnue, proposera un spectacle aérien, visuel et musical sur le parvis de la cathédrale. Une grande scénographie baroque qui s'inspirera des spectacles médiévaux qui faisaient des cathédrales des cœurs de ville animés et populaires. Un carillon céleste géant et un intrépide oiseau voyageur viendront

côtoyer la cathédrale pour cet anniversaire unique. Un spectacle féerique qui vous est proposé par la Ville de Metz avec la participation de la région Grand Est et du département de la Moselle.

Dimanche 8 décembre à 17h30





Retrouvez toute la programmation des 800 ans de la cathédrale Saint-Étienne sur 800-cathedrale.metz.fr/



La parole à Stéphane Martalié

conseiller municipal délégué aux célébrations des 800 ans de la cathédrale St-Étienne.

Metz Mag | Quel est l'esprit de ces célébrations ?

Stéphane Martalié | C'est un sujet qui aura permis de fédérer acteurs publics et privés qui, depuis des mois, travaillent de concert pour faire de cet anniversaire, une fête pour le plus grand nombre. Ici, c'est l'intelligence collective au service de l'intérêt général qui est à l'œuvre. Les différents partenaires sont parvenus à livrer un programme à la hauteur de l'incroyable édifice qui est notre cathédrale. La Ville de Metz joue, dans ce dossier, un rôle de coordinateur et d'animateur des volets culture et communication de cet événement.

MM | Quels sont les événements à ne pas manquer ?

SM | Plus de 200 rendez-vous ont été retenus et labellisés « 800 ans », regroupés sous la forme de 3 grands temps forts. Les festivités débuteront dès le 21 novembre, au lancement des marchés de Noël, par un vidéomapping figuratif, narrant l'histoire de ce magnifique vaisseau de pierres et de lumière. Le lancement officiel aura lieu les 7 et 8 décembre prochains, avec en ouverture, un concert à l'Arsenal rassemblant l'Orchestre national de Metz et les chœurs de la radio flamande, sur le thème des musiques sacrées symphoniques. Ce sera également l'occasion de découvrir la mise en lumière de la grande rosace située sur la façade occidentale de la cathédrale. La Saint-Nicolas aura également pour thème les célébrations des 800 ans avec un spectacle aérien place Jean-Paul-II le dimanche 8 décembre.



Fiat Lux!

Monument emblématique de notre patrimoine local, la cathédrale Saint-Étienne est également un édifice exceptionnel dans le monde chrétien par l'importance de ses verrières.

Elle doit en effet son surnom de « lanterne du bon Dieu » à ses 6 500 m² de vitraux, qui font d'elle **l'un des édifices les plus vitrés du monde chrétien**. En France, la cathédrale de Chartres n'en compte que 2 600 m².

La cathédrale présente une collection de vitraux de toutes les époques, du XIII^e siècle au XX^e siècle, conçus par de célèbres artisans verriers comme Hermann de Münster, Théobald de Lixheim ou encore Valentin Bousch, le plus grand peintre verrier de

la Renaissance lorraine. Après les destructions de la Seconde Guerre mondiale, on fit appel à plusieurs artistes peintres pour créer de nouveaux vitraux. Marc Chagall, Jacques Villon, Jean Cocteau ou encore Roger Bissière ont ainsi offert leurs talents à l'édifice.

Cette richesse fera l'objet de **parcours de visites entre les édifices religieux et civils messins intitulés « Les vitraux remarquables de Metz »**, du 21 juin au 5 septembre 2020.

Autre temps fort, **une exposition inédite, « Chagall. Le passeur de lumière »**, explorera l'importance de la lumière et du vitrail dans l'œuvre de l'artiste, au Centre Pompidou-Metz du 17 octobre 2020 au 15 février 2021. Les maquettes des vitraux réalisées pour de nombreux édifices, dans la région Grand Est, dans l'Allemagne voisine et à l'international (Israël, États-Unis, Angleterre et Suisse) seront rassemblées pour la première fois et mises en correspondance avec un important ensemble

de peintures, sculptures, céramiques et dessins issus des collections du Centre Pompidou, du Musée national Marc Chagall de Nice, de musées internationaux et de collections particulières. Cette exposition sera le point d'orgue final des célébrations des huit cents ans de la cathédrale, dont plusieurs vitraux ont été réalisés par Marc Chagall. Elle marquera également un temps fort de **l'anniversaire du Centre Pompidou-Metz**, qui fêtera cette même année ses dix ans.



Lumina

La Ville de Metz a fait appel au bureau créatif messin Nouvelle étiquette pour la création d'un objet-icône.

En collaboration avec le designer Jakob Lorenz et le Centre International d'Art Verrier de Meisenthal, Nouvelle étiquette a imaginé le photophore Lumina.

Soufflé dans un moule ancien puisé dans le patrimoine verrier de Meisenthal, l'objet en verre s'inspire des magnifiques verrières de la cathédrale, jouant comme elles avec la lumière. La texture de verre brisé s'illumine, évoquant la beauté délicate du contraste entre pérennité et fragilité, entre simplicité et mystère.

Chaque photophore Lumina est unique et fabriqué à la main par les maîtres verriers de Meisenthal. Deux séries de 800 exemplaires numérotés seront fabriquées en 2019 et en 2020.



En vente à partir du 6 décembre, à Metz dans les boutiques de l'Agence Inspire Metz-Office de tourisme, de la Cite musicale-Metz, du Centre Pompidou-Metz et dans le Chalet Qualite MOSL, situe place Saint-Jacques et à Meisenthal, au CIAV.



Photophores Lumina
© Jakob Lorenz et Nouvelle étiquette

À SAVOIR

2020 verra éclore deux commandes publiques majeures de l'État sur le vitrail contemporain et la signalétique. En effet des travaux vont être engagés par l'État, propriétaire de l'édifice, afin de **restaurer l'une des chapelles** qui donne sur la place d'Armes et le transept sud. Un appel à projet international a également été lancé pour créer **un nouveau vitrail**. Il a été remporté par une artiste sud-coréenne, Kimsooja. **Une nouvelle signalétique** sera également mise en place afin de créer 3 parcours, spirituel, patrimonial et lumineux.

ACTU

Les Archives municipales proposent du 2 décembre au 10 janvier, **une exposition inédite sur l'incendie de la toiture de la cathédrale en mai 1877 et sa reconstruction**.

30 ans de travaux furent nécessaires pour recouvrir la cathédrale avec le toit vert et pentu qu'on lui connaît aujourd'hui, au moment où l'architecte Paul Tornow bâtissait le nouveau portail de la façade occidentale.

Grâce aux documents d'époque présentés de manière didactique, les spectateurs peuvent appréhender l'ampleur d'une opération de reconstruction d'un bâtiment historique après une catastrophe.

La cathédrale Saint-Étienne en 1890
© Archives municipales Metz





Musiques sacrées

En tant que berceau du chant messin et de la musique sacrée, la cathédrale est aussi mise à l'honneur par la Cité musicale-Metz. Du 7 au 18 décembre 2019, sa programmation rend hommage à ce patrimoine immatériel avec de nombreux concerts et spectacles.

La musique sacrée a traversé l'histoire, dépassant le simple cadre religieux ou spirituel. La musique classique fut presque exclusivement sacrée au Moyen-Âge, comme le rappelle le chorégraphe François Chaignaud évoquant Hildegarde de Bingen, religieuse bénédictine mystique, compositrice du

XII^e siècle dont les écrits et les partitions ont survécu jusqu'à nos jours.

La musique sacrée reste associée aux fondements de la civilisation chrétienne —émouvante au gré d'un Stabat Mater—, ou aux édifices religieux, comme le montre le programme couvrant sept siècles du Huelgas Ensemble. Enfin, elle a toujours su relier.

Les rendez-vous musicaux :

samedi 7 décembre
Mozart : Messe en Ut
L'Arsenal

Jeudi 12 décembre
Stabat Mater de Pergolèse
L'Arsenal

Du 13 au 14 décembre
**Les Harmonies Célestes /
Hildegard von Bingen**
Église Saint-Pierre-
aux-Nonnains

Samedi 14 décembre
**Le Cantique des Cantiques
& Hommage à Mahmoud
Darwich**
L'Arsenal

Mercredi 18 décembre
**La musique des cathédrales
1000-1800 – Huelgas
Ensemble**
Église Saint-Pierre-
aux-Nonnains

Relier les hommes, tel ce poignant Cantique des Cantiques doublé de poèmes de Mahmoud Darwich qu'offre avec profondeur Rodolphe Burger. Ou **relier les époques**, tel l'exercice auquel se prête l'Orchestre national de Metz, en juxtaposant XVIII^e et XX^e siècles.

Le point d'orgue de ce temps fort Musiques sacrées sera la soirée autour de la Messe en ut de Mozart, interprétée par l'Orchestre national de Metz et le Choeur de la Radio flamande, sous la direction de David Reiland, le samedi 7 décembre 2019 à l'Arsenal.



Programme détaillé des concerts et réservations sur :

www.citemusicale-metz.fr

© Anna van Waeg



800 ans, et après ?

La programmation des 800 ans de la cathédrale fait la part belle à la célébration de la beauté de l'édifice et à son histoire, à travers expositions, concerts et spectacles. Au-delà de cette mise en lumière esthétique, musicale et patrimoniale, un cycle de conférences permettra d'aborder la question du dialogue interreligieux, et de « l'après ».



Robert Scholtus, prêtre de la paroisse Saint-Maximin, a construit un cycle de conférences sur l'avenir des religions et leur place dans notre société.

« Ce projet est né d'une réflexion sur la société de demain, sur la nécessité de penser l'avenir, celui de l'héritage chrétien que la cathédrale Saint-Étienne symbolise, celui de l'esprit européen qu'elle a incarné au Moyen-Âge et celui des religions qui sont des composantes importantes de notre société. »

Rencontrer, échanger, partager : les objectifs de ce cycle de conférences sont donc de favoriser le dialogue interreligieux, avec une idée de réciprocité : « Aujourd'hui, on est tous des ayant droits, mais qu'en est-il de la solidarité, qu'en est-il de l'idéal d'une cité harmonieuse ? Tout ça est un peu perdu. Les démocraties ont besoin d'un souffle spirituel, des religions ou de pensées philosophiques. Et réciproquement, les religions n'ont d'avenir que si elles-mêmes contribuent au bien commun. On a besoin de retrouver un souffle perdu. »

Pour élaborer ce cycle, Robert Scholtus a fait appel à des amis, personnalités du monde interreligieux. « J'ai fait appel à des personnes représentatives de cette volonté de rencontre et de dialogue. »

Les conférences :

L'enjeu du dialogue interreligieux pour les églises chrétiennes

Dimanche 5 janvier 2020 à 15 h
Par Mgr Jean-Marc Aveline,
archevêque de Marseille

Nous avons tant de choses à nous dire : enjeux du dialogue interreligieux pour l'islam

Dimanche 2 février 2020 à 15 h
Par Rachid Benzine, islamologue

Et si les religions écoutaient les femmes...

Dimanche 1^{er} mars 2020 à 15 h
Par Pauline Bebe, rabbin de la Communauté Juive Libérale d'Ile-de-France

L'avenir d'une Europe orpheline de son passé chrétien

Dimanche 5 avril 2020 à 15 h
Par Anne-Lorraine Bujon, rédactrice en chef de la revue *Esprit*

À SAVOIR

Robert Scholtus est prêtre du diocèse de Metz depuis 1974. Il a été prêtre à l'église Sainte-Thérèse, puis curé à la paroisse Notre-Dame. Il est actuellement curé de l'église Saint-Maximin. Il a également été pendant 11 ans recteur du Séminaire universitaire de l'Institut catholique de Paris, de 2000 à 2011, pour la formation de futurs prêtres. « Une expérience très enrichissante au contact de mes étudiants en théologie et en philosophie ». De retour à Metz, son « port d'attache », il a également enseigné au Centre de théologie de l'Université de Metz. Enfin, il a publié plusieurs livres, dont *Promesse d'une ville*, balade dans Metz et dans ses souvenirs.



Des objets d'exception

De nombreux objets commémoratifs ont été spécialement imaginés à l'occasion des célébrations des 800 ans. Ces créations originales d'artistes régionaux inspirés par la cathédrale Saint-Étienne permettent de convoquer tous les sens lors de ces 15 mois de festivités.

Goûter

Le pralin du graouilly

La Fédération des pâtisseries messins a créé une pâtisserie hommage. Le public a pu la découvrir en avant-première et a pu voter pour trouver son nom lors de la Foire internationale de Metz en octobre dernier. À l'intérieur d'une base en pâte à choux habillée d'un craquelin à la couleur de la pierre de Jaumont, se niche une mousseline praliné noisette et croustillant noisette. Son cœur aux fruits change selon la saison.

Les tablettes de chocolat

Les artisans chocolatiers Dumay proposent deux tablettes anniversaire, sous la forme de la célèbre rosace : une tablette en chocolat noir aux notes fruitées et rondes et une tablette de chocolat au lait 41 % avec une note de caramel.

Le coffret de fèves des rois

La pâtisserie Jean, établissement iconique de la place d'Armes, rend hommage à sa voisine cathédrale. En janvier 2020, pour célébrer la Galette des rois, elle proposera un coffret de six fèves uniques aux effigies de la cathédrale,

de la statue de la Vierge et du Graouilly.

La cuvée Saint-Étienne

La cuvée Saint-Étienne est le fruit du travail des vignes de l'AOC Moselle. Ils ont assemblé leur vin et leur savoir-faire pour proposer deux cuvées emblématiques de la vallée de la Moselle afin

de célébrer les 800 ans de la lanterne du bon Dieu. La cuvée est composée de 1500 bouteilles de vin rouge et 1500 bouteilles de vin blanc.

Pour la cuvée de vin blanc, le cépage Auxerrois a été choisi car il est le plus représentatif du terroir, de Sierck-les-Bains à Vic-sur-Seille, en passant

Le pralin du Graouilly



par Marange-Silvange et par le val de Metz. En rouge, le Pinot noir vous réglera avec son fruit et ses jolis tannins fins.

En vente lors de la Fête de la Saint-Vincent, organisée les 25 et 26 janvier 2020 dans les salons de l'hôtel de ville.

(L'abus d'alcool est dangereux pour la santé. À consommer avec modération.)

Raconter

Metz, la grâce d'une cathédrale

La cathédrale Saint-Étienne de Metz fait son entrée dans la prestigieuse collection « La

grâce d'une cathédrale » aux éditions de La Nuée Bleue. Cette collection de **livres d'art** propose une approche scientifique et accessible à un large public. Chaque volume est dirigé par l'évêque de l'édifice concerné, rédigé par une trentaine de spécialistes reconnus, et structuré en trois grandes parties : l'histoire du chantier ; la description exhaustive (richesses et particularités de l'édifice) ; la vie de la cathédrale à travers les siècles (histoire religieuse, politique et symbolique).



Cet ouvrage sera présenté, avec séance de dédicaces

le 30 novembre à 15 h à la cathédrale.

La cathédrale Saint-Étienne de Metz à travers les siècles

Une **bande dessinée** hommage, dessinée par François Abel et scénarisée par Charly Damm, est publiée aux éditions du Signe. En voici le résumé : Metz. Année 2253. Toute vie ayant disparu sur terre, Arthur, un extraterrestre atterrit avec son astronef sur la place d'Armes. Il découvre un immeuble grandiose et y pénètre. Dans la crypte, il libère l'horrible Graouilly, lequel en échange de sa libération va lui raconter l'histoire de cet édifice depuis ses origines, l'histoire de la cathédrale Saint-Étienne.



Émission en direct

Stephane Bern et son équipe de chroniqueurs posent leurs valises à Metz, à l'Arsenal, lundi 9 décembre 2019, de 11 h à 12 h 30. À la bonne heure est une émission quotidienne de divertissement où se succèdent portraits décalés, chroniques humoristiques, billet du jour et zapping satirique. Au programme de cette émission spéciale ? Les 800 ans de la cathédrale Saint-Étienne bien sûr !



Sur réservation via

rtl.fr



Metz, « meilleure grande ville pour la biodiversité »

Après avoir accueilli le G7 de l'environnement au mois de mai, à l'issue duquel a été adoptée la Charte de Metz sur la biodiversité, Metz a obtenu le titre de « meilleure grande ville pour la biodiversité 2019 ».

La Ville de Metz a obtenu ce titre le 9 octobre, après la visite d'un jury d'experts en septembre dernier. L'Agence française pour la biodiversité a souligné dans son communiqué de presse l'héritage des travaux de Jean-Marie Pelt en matière d'écologie urbaine : « Metz témoigne de la dynamique de transformation des grandes villes françaises qui s'appuient et dialoguent avec les chercheurs en écologie scientifique. En appui de son programme ambitieux de plantation de 20 000 nouveaux arbres dans la prochaine décennie, elle s'est dotée d'un outil d'aide à la décision pour mieux comprendre le rôle des arbres en ville et certains services

écosystémiques qu'ils fournissent, notamment en rapport avec le changement climatique : qualité de l'air, biodiversité et stockage de carbone. »

LA BIODIVERSITÉ ET LA VÉGÉTALISATION EN EXEMPLE

Les travaux de renaturation de la Seille ont également été un point décisif dans cette récompense : « La restauration écologique de la Seille est un exemple ambitieux et démonstrateur de renaturation des berges, du lit mineur et du lit majeur d'une rivière urbaine polluée et artificialisée. En retrouvant les conditions d'un fonctionnement

équilibré et dynamique du cours d'eau, la ville et ses partenaires contribuent à améliorer la qualité de l'eau, accueillir une biodiversité riche et abondante, réduire le risque d'inondation tout en développant les lieux et occasions de promenades et de loisirs. »

Enfin, la végétalisation participative qui s'étend progressivement à tous les quartiers de la ville ou encore le jardin d'été de la place de la Comédie ont également été cités en exemple.

TOUS ACTEURS DE LA BIODIVERSITÉ

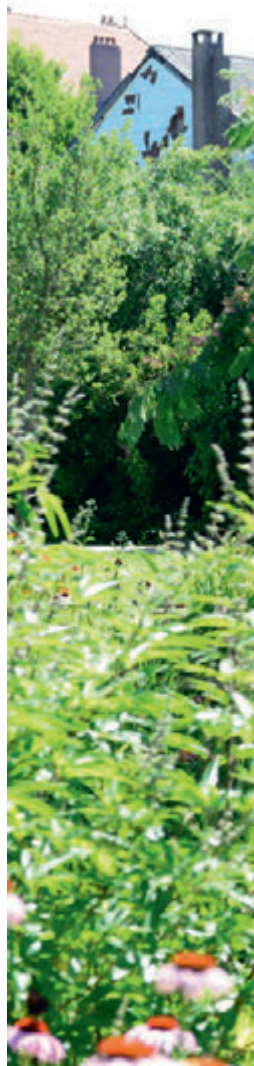
La biodiversité est essentielle à la vie urbaine. Il est difficile et coûteux de devoir la compenser, d'où l'importance de la préserver. Ses bienfaits sont multiples.

Elle participe à atténuer les effets du dérèglement climatique, permet d'apporter de la fraîcheur et de lutter contre les îlots de chaleur urbains.

Les végétaux participent à l'amélioration de la qualité de l'air en ville et à la préservation de la santé

Les arbres messins en quelques chiffres

- 9 000 arbres d'alignement déclinés en 144 essences différentes.
- 23 000 arbres de parcs et promenades.
- 150 hectares de bois et forêts.
- 90 arbres qualifiés de remarquables, du fait de leur rareté, de leur dimension, de leur histoire ou de leur âge avancé.





« Dis-moi quel est ton arbre ? »

Du 30 septembre au 11 octobre, les jeunes élus du conseil municipal des enfants ont présenté à l'hôtel de ville une exposition à la fois collective et personnelle autour des arbres.

Durant les vacances d'été, les enfants avaient été invités à photographier un arbre ou des arbres en expliquant leur choix. Ils étaient libres d'exposer le ou les arbres qui leur tiennent à cœur, peut-être pas le plus beau mais celui ou ceux qu'ils aiment : un arbre-cabane, avec des formes étranges, un arbre fruitier, l'arbre de son jardin ou de son école, l'arbre qui leur rappelle un souvenir, qui raconte une histoire... Les enfants ont ainsi mis en lumière, de manière bienveillante et originale, leur vision de la nature et leur attachement à sa préservation.



des citoyens en absorbant les polluants et en fixant les particules fines. Les sols perméables permettent d'épurer et de réguler les eaux pluviales, prévenant les risques de crues et d'inondations.

La faune locale a également son rôle : elle assure la pollinisation (abeilles) et la fertilité des sols (vers de terre) indispensables au renouvellement des végétaux. Chauve-souris, coccinelles et autres insectes ou animaux participent également à lutter contre les nuisibles qui attaquent notamment les récoltes.

Enfin, la préservation de la biodiversité passe aussi par des changements de comportements dans la vie quotidienne de tout un chacun, avec par exemple l'adoption d'un mode de circulation en mobilité douce (vélos, trottinette, tram, marche à pied...).



« Metz a toujours été un bon territoire de commerce »

Emmanuel Le Roch, délégué général de la Fédération pour la promotion du commerce spécialisé (PROCOS) nous livre son analyse sur le commerce messin. Une étude* a été dévoilée le 30 septembre dernier par la CCI Moselle Métropole Metz et Inspire Metz.

Metz Mag | Quels enseignements peut-on tirer de votre étude sur le commerce messin ?

Emmanuel Le Roch | En premier lieu rappelons que Metz a toujours été un bon territoire de commerce, c'est toujours le cas aujourd'hui. La présence des enseignes nationales y est comparable à ce que nous observons dans des villes de taille comparable. L'offre commerciale y est cohérente par rapport aux besoins des habitants.

M.M. | Comment se porte le centre-ville de Metz ?

E.I.R. | Le centre-ville pris dans son ensemble est puissant et a été renforcé par Muse qui a permis de compléter l'offre avec des enseignes qui n'étaient pas présentes. C'est donc une bonne chose pour l'attractivité commerciale qui est le premier pôle de la métropole devant Actisud. Comme ailleurs, les acteurs du commerce doivent se

transformer pour faire face à un environnement de consommation profondément modifiés par le digital. Le parcours marchand du centre-ville historique est clair, les chiffres d'affaires y sont plutôt bons. Nous notons que certains loyers sont élevés et ce point réclame une attention pour que cette situation ne mette pas en difficulté des points de vente.

M.M. | Au vu de cette étude, quelles sont, selon vous, les forces de la ville ?

E.I.R. | Certains locaux sont aujourd'hui disponibles, le taux de vacances est comparable à celui des agglomérations de même taille. C'est le symptôme des adaptations en cours dans le commerce. Il s'agit de tirer bénéfice de ces locaux vacants pour y installer des offres nouvelles, des locomotives qui donnent de la différenciation. La taille de l'offre commerciale de la ville est une force sur

laquelle il faut capitaliser en améliorant encore la liaison entre centre historique et Muse pour en faire un parcours plus naturel pour les habitants, touristes et consommateurs.

*Étude « Monographie du commerce : portrait statistique du commerce de détail de la métropole » (CCI Moselle Métropole Metz et Inspire Metz)



N'ayez plus peur du numérique!

Aujourd'hui, ne pas maîtriser les outils numériques a des conséquences importantes sur la qualité de vie d'une personne. Face à cet enjeu fort de cohésion sociale, des acteurs de la médiation numérique se mobilisent.

La transition numérique, accompagnée du mouvement de dématérialisation, dit de « simplification de l'administration », s'est imposée dans le quotidien des citoyens : accès à l'emploi, à la formation, aux soins, loisirs, études... Tous les aspects de la vie pratique sont impactés.

La « digitalisation » de la société répond aussi à une demande forte d'une population de plus en plus connectée. Comment alors accompagner cette évolution sans pénaliser les publics en difficulté ? Et faire en sorte que la fracture numérique n'accroisse pas les autres fractures ?

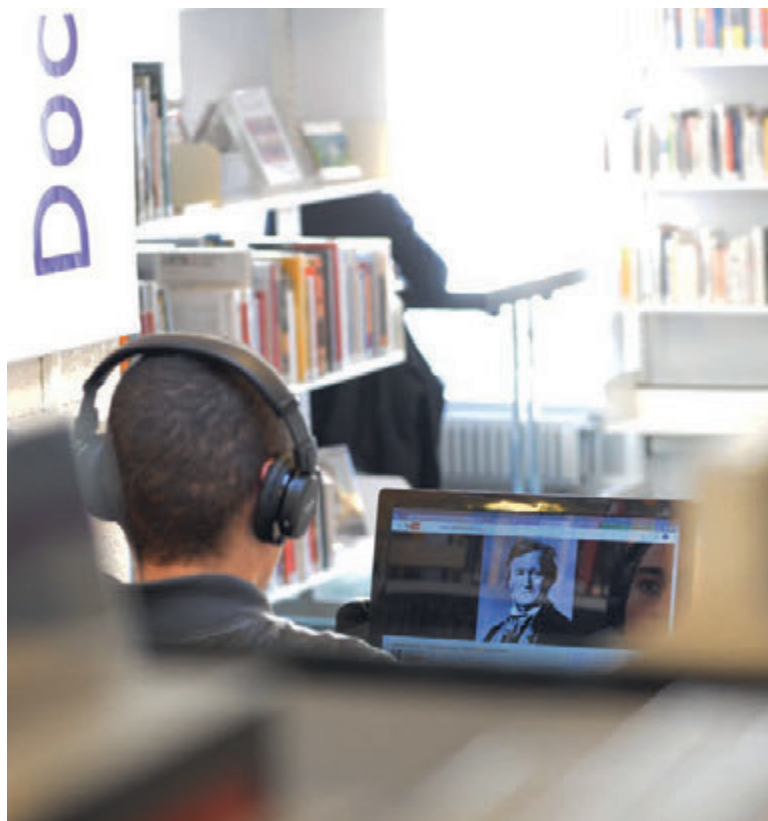
DOCTEUR NUMÉRIQUE

Avec les consultations du Docteur Numérique, apprenez à être autonome et confiant dans l'utilisation des outils digitaux ! Francis Hector, chargé de mission numérique & innovation au sein des Bibliothèques-Médiathèques de Metz est au cœur de ce dispositif.

« Les consultations du Docteur Numérique sont nées à partir du constat que la fracture numérique était encore d'actualité en 2019, et que les services dématérialisés prenaient une part de plus en plus importante. Enfin, nous souhaitons disposer d'un espace d'échanges avec les usagers pour proposer des ateliers complémentaires qui colleraient au mieux à leurs besoins : lors de ces consultations, on peut identifier des thèmes qui reviennent de manière récurrente, et donc mieux les expliquer ou créer des ateliers adéquats. »

Ces consultations ne sont pas une animation mais **un service gratuit du réseau des Bibliothèques Médiathèques de Metz**. Elles ont lieu le jeudi après-midi, dans l'un des quatre principaux sites des BMM.

« Les usagers peuvent poser leurs questions sur le fonctionnement technique de leur PC, tablette, smartphone, ou des questions liées à des pro-



blèmes d'usage. Souvent, les sessions se transforment en forum : chacun expose ses soucis, l'idée étant de faire participer les usagers. Il peut arriver que le public présent ne pose pas de questions particulières mais soit plutôt là pour écouter des conseils. Dans ce cas les animateurs, nos docteurs numériques, axent leurs interventions sur un sujet d'actualité : confidentialité, arnaques, conseils divers... »



Prochaines consultations, de 14 h à 18 h :

médiathèque Jean-Macé : 14 novembre, 12 décembre

médiathèque Verlaine : 28 novembre

L'Agora : 5 décembre

médiathèque du Sablon : 21 novembre, 19 décembre



Ludovic Cousin, Jean-Luc L'Hôte, Anne Clausse-Weinberg, Anaïs Becker et Bastien Champenois.

Ils font vibrer Le Quai

Le centre social et culturel Le Quai prépare sa réouverture en février prochain après 2 ans de travaux : extension du bâtiment, création d'espaces modulables, rénovation de la salle de spectacle... Rencontre avec quelques-uns des acteurs associatifs qui font vivre Le quai.

La compagnie de théâtre L'Autre Scène répète ses spectacles au Quai depuis 2012 explique Anne Clausse-Weinberg, la présidente. « C'est un lieu extraordinaire, on s'y sent comme à la maison, des liens d'amitié se sont tissés. La grande salle sera superbe, nous attendons avec impatience la fin des travaux pour y retourner ».

Pour Anaïs Becker, coordinatrice de l'activité périscolaire : « Les enfants vont profiter d'un accueil de grande qualité en termes d'isolation et d'insonorisation. Nous pourrions accueillir plus d'enfants de moins de 6 ans et profiter de la toute nouvelle cuisine pédagogique ».

Ludovic Cousin, membre du comité d'usagers du quartier, a participé à la concertation avant les travaux : « c'est une superbe opportunité pour les

habitants d'avoir un centre totalement rénové. Je pense que la fréquentation va nettement augmenter. »

« Nous sommes ravis de l'effervescence que créent les travaux » explique Bastien Champenois, vice-président de l'association L'Artscène. « Nous avons hâte de reprendre nos marques dans un local tout neuf ! La minuscule salle que nous occupions depuis 1989 a vu naître de nombreux groupes locaux comme Avale, Ruines, Oua Oua... ». L'association gère l'occupation d'un local de répétition pour une vingtaine de groupes et prépare en vue de l'inauguration un concert dans la nouvelle grande salle. Rendez-vous en janvier 2020 pour découvrir le programme de la semaine inaugurale.

Les super-héros de la propreté

Cet été, la Ville de Metz a lancé un appel à volontaires pour devenir « ambassadeur de la propreté ».

Aujourd'hui, ils sont déjà 30 à avoir accepté cette mission. Rencontre avec deux d'entre elles, Claudine Driant, ambassadrice pour le quartier Sainte-Thérèse, Nouvelle Ville et Valérie Adam, ambassadrice secteur En Fournirue jusqu'au quartier Outre-Seille.

Metz Mag | Pour quelles raisons avoir choisi de devenir « ambassadrice de la propreté » ?

C. D. | Faire partie de ce programme, c'est un moyen pour moi d'être vraiment active dans une démarche écologique.

V. A. | Pour moi, c'est un moyen de contribuer à l'attractivité de la ville. Une ville plus propre est une ville plus accueillante, qui attire plus de touristes. C'est bon pour l'économie !

M. M. | Quelles sont vos missions ?



Valérie Adam et Claudine Driant



C. D. | On sensibilise les autres aux bons gestes en matière de propreté.

V. A. | On regarde les choses qui vont et celles qui ne vont pas et on en fait part à la mairie. On doit aussi montrer le bon exemple, avoir un rôle de sensibilisation et d'éducation.

M. M. | Quelles actions avez-vous déjà menées ?

C. D. | J'ai participé au World CleanUp Day le 21 septembre, pour une opération collective de ramassage de « mégots » au centre-ville. J'ai proposé qu'on réalise comme à Bruxelles un contenant transparent pour y mettre les mégots ramassés afin qu'on constate la progression au fur et à mesure de la journée. Les services techniques de la Ville l'ont fabriqué !

V. A. | De mon côté, j'ai nettoyé plusieurs bacs à fleurs qui étaient remplis de mégots. Au quotidien, quand je vais déposer mes poubelles, souvent des sacs sont posés à même le sol, autour des containers de tri, alors je débarrasse, je retire les bouteilles en verre de ces sacs et je les jette dans le container prévu à cet effet.

M. M. | Comment la Ville vous accompagne dans la réalisation de vos missions au quotidien ?

C. D. | Elle organise des réunions entre ambassadeurs qui nous aident à échanger, et met en place des journées de ramassage collectif. La Ville nous fournit aussi plein de petits objets pour agir, comme des cendriers de poche ou des canipoches pour pouvoir réapprovisionner les distributeurs quand ils sont vides.

V. A. | Grâce à la création de ce titre d'ambassadeur, je me sens plus « légitime » qu'auparavant pour aller vers les autres afin d'expliquer les bons gestes. Ça permet d'être plus facilement écoutée.

M. M. | Que pensez-vous de l'application « Ville de Metz » qui permet de signaler toutes anomalies sur le domaine public ?

C. D. | Je l'ai déjà utilisée plusieurs fois, notamment pour indiquer un distributeur de canipoches cassé, square Dornes. Deux jours plus tard, c'était réparé. Et on me l'a signalé, c'est bien d'avoir ce suivi.

V. A. | Je n'ai pas encore installé cette appli car j'ai changé de téléphone depuis peu mais c'est prévu ! Je trouve que c'est vraiment une bonne idée.



Metz & Moi: on a testé pour vous!

Les participants au programme Metz & Moi ont eu l'occasion de découvrir cet automne une entité souvent peu connue du grand public : la préfecture de zone de défense et de sécurité Est, située rue Belle Isle. Retour sur les trois temps d'une visite peu commune.

LA ZONE DE DÉFENSE EST : 3^e NATIONALE

Autour d'un café, une présentation générale de la structure nous est proposée. Nous apprenons qu'il existe 7 zones de défense en France métropolitaine, parmi lesquelles se trouve la zone Est dont le siège est à Strasbourg. Elle occupe la troisième place en matière de superficie et de population et regroupe les régions Grand Est et Bourgogne-Franche-Comté, soit 18 départements. Véritable fourmilière, **elle abrite pas moins de 900 agents** tous services confondus. La préfecture de zone Est remplit des missions très variées, comme assurer la livraison mais aussi la distribution des véhicules et armes pour tous les services de police ou encore garantir la fiabilité, la protection et la continuité de l'informatique et des transmissions du ministère de l'intérieur.

DES OUTILS DE TRAVAIL HORS DU COMMUN

Une fois la pédagogie assimilée, place à une séquence plus ludique au sein



de l'**armurerie zonale du SGAMI Est** (secrétariat général pour l'administration du ministère de l'intérieur). Nous nous retrouvons face à des grilles où sont accrochés différents modèles d'armes de défense utilisées par les forces de l'ordre, police, gendarmerie, BAC, RAID ou encore CRS. Nous sont présentées les armes non-létales (type bâton télescopique, grenade de désencerclement) et létales qui répondent à un cadre précis à respecter dès lors de leur utilisation ; l'arme de dotation des fonctionnaires de police, le SIG Sauer (calibre 9 mm) ; le bâton ou matraque télescopique qui est interdit sur une zone de frappe appelée rouge qui comprend le visage, le cou, la colonne vertébrale et la partie génitale.

Nous avons pu nous mettre **dans la peau d'agents des forces de l'ordre**



en tenant certaines armes (toutes déchargées bien sûr!) Surpris par le poids des armes, nous apprenons que l'équipement complet des forces d'intervention de type Raid peut atteindre aisément 110 kg.

Notre parcours se poursuit par la découverte de l'équipement de deux véhicules de police sérigraphiés. Le chiffre à retenir, **moins de 3 secondes**, est le temps que met une moto de patrouille pour passer de 0 à 100 km/h.

LE CENTRE DE GESTION DE CRISE (COZ)

Dernière étape de notre immersion, le centre opérationnel de zone Est (COZ), qui fait partie de l'état-major interministériel de zone, dont le rôle est de garantir la sécurité nationale.

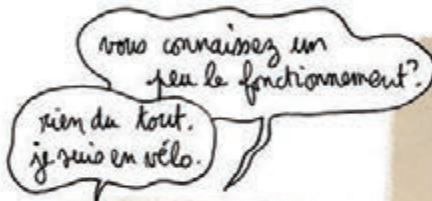
Nous sommes invités dans la salle de réunion de **gestion de crise**. Le COZ y assure une surveillance quotidienne 24/24 et transmet les informations entre la direction centrale et les 18 départements de la zone (exemple : départ de feu de forêt, accidents de la route...). Le but est d'anticiper et de mobiliser rapidement les moyens adéquats. Notre visite s'achève par un debrief de ce que nous avons pensé de notre passage de deux heures dans ce lieu riche d'enseignements.



Inscrivez-vous le 20 novembre pour la prochaine visite de la préfecture de zone de défense et de sécurité Est!



Retrouvez le programme Metz & Moi sur metz-evenementiel.fr





Zanella





1



1 Jo-Wilfried Tsonga a gagné la finale de la 17^e édition du **Moselle Open**, vainqueur en trois manches contre Slovéne s'est déroulé au centre des congrès Robert Schuman les 12 et 13 septembre. Les tendances tech, data, e-santé, créateur et animateur du magazine télévisuel « C'est pas sorcier ! » **3** De prestigieuses administrations ont ouvert le patrimoine messin à travers des expositions, visites, conférences, ateliers et spectacles. **4** La 11^e édition d'**Étudiant** une grande journée d'inauguration au centre-ville. **5** Le 13 octobre, le **Marathon Metz Mirabelle** a fêté ses 10 ans et



3



4



2



5

Aljaz Bedene. Il a également remporté son 4^e Moselle Open et le 18^e titre de sa carrière. **2 | GEN, Grand Est Numérique**, tourisme et automatisation étaient au cœur de cette 7^e édition, avec, en guest star, Jamy Gourmaud, journaliste, leurs portes au public les 21 et 22 septembre lors des **Journées européennes du patrimoine**. Le public a pu découvrir **dans ma ville**, du 21 au 28 septembre, a permis 8 jours de rencontres et de festivités entre Messins et étudiants, dont s'est offert un record de participation avec 7733 coureurs au total sur les quatre courses proposées.

À retrouver sur le net

L'actualité municipale, c'est aussi chaque jour et en continu sur metz.fr, le site de la Ville de Metz, mais aussi sur les sites de nos partenaires.



Aux urnes, citoyens !

Les prochaines élections municipales auront lieu les 15 et 22 mars 2020. Vous avez jusqu'au 7 février pour vous inscrire sur les listes électorales. Depuis le 1^{er} janvier 2019, la gestion des listes électorales est assurée par l'Insee qui tient le répertoire électoral unique, le REU. Ce sont les services de l'Insee qui assurent l'inscription d'office de jeunes et de ceux qui viennent d'acquérir la nationalité française, les radiations suite aux décès et, surtout, les radiations en raison de l'inscription d'un électeur dans une autre commune. Chaque électeur disposant de son identifiant national d'électeur (INE) peut vérifier s'il est bien inscrit dès lors qu'il a changé de domicile.



Rendez-vous sur le site

service-public.fr



L'Agora, 1 an déjà !

L'Agora a fêté son premier anniversaire en octobre avec une semaine de festivités entièrement gratuites. Cet équipement de 2500 m² installé au cœur du quartier Metz Nord-La Patrotte regroupe une médiathèque, un centre social et un espace numérique.



Faites la visite virtuelle des lieux et retrouvez l'ensemble des services et toute la programmation jeune public de l'Agora sur

agora.metz.fr/



Grand angle sur Metz cœur de ville

Plusieurs webcams situées à des points stratégiques vous permettent de visionner en direct sur metz.fr les différents quartiers de la ville. Les images sont rafraîchies plusieurs fois par minute. La dernière webcam en date, installée au Centre Pompidou-Metz, vous offre une vue sur Metz cœur de ville, ainsi qu'un superbe timelapse.



À découvrir sur

metz.fr/decouvrir-partager/webcams/coeur-ville.php



Nouveaux habitants

Les nouveaux Messins seront accueillis à l'hôtel de ville par le maire, le 14 décembre à partir de 9 h 30. Au programme : des informations pratiques et des animations conviviales pour souhaiter la bienvenue aux nouveaux arrivants.



Vous venez d'emménager à Metz? Inscrivez-vous sur

metz.fr/decouvrir-partager/evenements/evenements_citoyens.php
ou scdp@mairie-metz.fr -
03 87 55 51 08/07

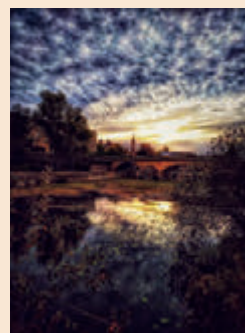


Dans votre objectif

Une explosion de couleurs salue chaque année l'arrivée de l'automne. Fin de septembre, les parcs et jardins messins se sont habillés de teintes chaudes. Air sec et légèrement frais, ciels contrastés, c'est le temps idéal pour les photographes!

Sur Instagram, taguez vos publications #jaimemetz!

[@sleepingdory_](#) a capturé ce magnifique coucher de soleil qui met en valeur le pont Saint-Georges, menant au Pontiffroy, depuis les berges de la Moselle.



Vous avez été nombreux à immortaliser les couleurs automnales dans les parcs de la ville. [@del_s_eyes](#) partage ici le joli décor jaune-orangé des jardins Jean-Marie Pelt.



Avec les journées plus courtes, les bâtiments de Metz sont sublimes par l'éclairage urbain. [@clement.ptt_](#) nous le démontre avec ce joli cliché de l'escalier menant à la cathédrale Saint-Étienne, à l'aube de son 800^e anniversaire.



Les tapajeurs à l'œuvre

CENTRE-VILLE | TAPAJ, Travail Alternatif Payé à la Journée, est un dispositif d'insertion et un outil thérapeutique permettant aux personnes en situation de précarité de réaliser des travaux de quelques heures payés en fin de journée. Il est développé en Moselle en lien avec le CMSEA (Comité mosellan de sauvegarde de l'enfance, de l'adolescence et des adultes). Depuis le mois de septembre, les équipes du dispositif TAPAJ messin interviennent deux fois par semaine au sein du quartier Outre-Seille pour nettoyer et désencombrer les PAV et les containers à roulettes, en soutien aux services municipaux. Pour Laetitia Charbau-Da Silva, éducatrice technique spécialisée et coordinatrice du projet : « ces chantiers permettent de lever des freins et de redonner confiance en soi. Le fait d'être sur le terrain permet souvent de délier les langues et de faire d'eux des personnes qui font à nouveau partie intégrante de la société ».



Du football américain ? Yes, we can!

LA GRANGE AU BOIS | Quiconque a déjà passé une nuit blanche devant la finale du Super Bowl a pu ressentir la ferveur inégalable générée par le football américain. Mais qui sait vraiment que ce sport est également une pratique licenciée de ce côté-ci de l'Atlantique ? Et qu'un club de la FFFA rassemble même des Messins et Messines de tous âges, chaque semaine, à la Grange-aux-Bois ? Méconnus mais ultra-dynamiques, les Artilleurs de Metz évoluent dans différentes pratiques pour juniors et seniors, et forment également, depuis

2012, des équipes de « Flag ». Coup de cœur pour cette forme de football américain sans contact, où les placages sont remplacés par l'arrachage d'un drapeau à la ceinture, et où la mixité est prônée. Cécile Lamy, présidente de la section, évoque une pratique « à la fois énergique et stratégique, où l'interdépendance des joueurs offre de vraies valeurs de solidarité ». Tout ce que l'on attend d'un sport... À découvrir, sans plus attendre. Pour suivre l'actualité du club : artilleurs.fr ou [facebook.com/artilleurs/](https://www.facebook.com/artilleurs/)

L'IRA VOUS AIDE DANS VOS DÉMARCHES ADMINISTRATIVES

BELLECROIX Impliqué dans la vie du quartier et partenaire de la Ville de Metz, l'Institut régional d'administration (IRA) de Metz forme les futurs cadres de l'administration de l'État. Un groupe d'élèves volontaires propose depuis peu aux habitants de Bellecroix un accompagnement pour leurs démarches administratives. Il offre un accès gratuit et confidentiel aux différents services en ligne sur internet comme Pôle emploi, la CAF, ou Ameli et aide à la rédaction de courriers administratifs. Les permanences ont lieu deux fois par semaine le lundi et le mercredi de 17 h à 19 h à l'IRA, 15 avenue de Lyon.



Écoliers et collégiens sensibilisés aux droits de l'enfant

SABLON Depuis le 19 septembre, écoliers et collégiens participent à un projet de sensibilisation aux droits de l'enfant, à l'occasion du 30^e anniversaire de la Convention internationale des droits de l'enfant. L'artiste plasticienne Natalia Cinalli accompagne les classes du Sablon : les élèves de CM2 de l'école Le Graouilly et la classe de 6^e du collège Rabelais. Pour la partie théâtre, c'est le comédien Laurent Varin de la Cie Le Tourbillon qui intervient dans les classes de Bellecroix : les élèves de CM2 de l'école Émilie du Châtelet, et la classe de 6^e du collège Jules Lagneau. Enfin, la création d'une webradio, animée par Paul Oudin de la Ligue de l'Enseignement, donne la parole à toutes les classes participantes. Le fruit de ces ateliers sera présenté dans le cadre de la célébration officielle des droits de l'enfant, le 20 novembre. Un projet né d'un partenariat entre la Ville de Metz, l'Éducation nationale, l'Unicef et la DRAC Grand Est.

On va voir les vaches ?

MAGNY Le 24 octobre dernier, une trentaine de Messins est allée à la rencontre des vaches Highlands Isy et Ludwig. Ces bovins, identifiables à leurs longs poils et leurs grandes cornes, participent activement au dispositif d'éco-pâturage messin, méthode alternative aux tondeuses et aux débroussailluses, qui consiste à installer des animaux herbivores dans un espace vert pour qu'ils l'entretiennent. Ils permettent d'éviter l'utilisation d'engrais et de produits phytosanitaires. Les espaces traités au moyen de l'éco-pâturage se régénèrent naturellement puisque les graines se retrouvent dans les déjections des herbivores. Plus écologiques que les outils et leurs moteurs, les animaux sont peu bruyants, ils dégagent moins de CO₂, tout en favorisant la réintroduction de la biodiversité dans les milieux urbains.





Le marché s'agrandit

NOUVELLE VILLE | Depuis sa création, l'engouement suscité par le marché du dimanche à Sainte Thérèse ne faiblit pas. Dès le 17 novembre, il se dotera d'une dizaine de stands supplémentaires, débordant ainsi de la place Philippe de Vigneulles sur la rue Barbé de Marbois. De nouveaux commerçants y proposeront à la vente leurs produits locaux en circuit court. « Cela va offrir une dimension plus conséquente à l'animation du quartier », hoche avec contentement Jean-Marc, riverain. « Et d'autant plus de chances de donner la priorité aux producteurs indépendants. ». « Moi j'aime l'humour et la voix qui porte des maraîchers », renchérit Hélène. « C'est dynamique et joyeux. Et puis ici on rencontre nos amis et l'on croise nos voisins. On fait nos emplettes, et on s'arrête à la

Cigale pour papoter! ». « Les gens ont besoin d'échanges et de proximité », approuve Jean, de l'autre côté de l'étal. « Et puis de montrer aux enfants que les fruits et légumes ont leurs saisons, qu'ils ne poussent pas sous vide, 365 jours par an, au

supermarché. » Anne est une habituée. Ce week-end, elle repart contente, avec un butternut, des côtes de bettes, des pommes et des quetsches dans le panier. Une tarte est en vue. Pour un dimanche en famille, ce sera parfait.



Des étudiants solidaires et engagés!

METZ NORD LA PATROTTE | L'association GaSole-Les Gadz'Arts Solidaires vise à promouvoir la solidarité et l'ouverture des élèves de l'Ecole des Arts & Métiers (ENSAM) à l'égard des habitants de Metz et de sa région. Leur deuxième chantier solidaire, proposé aux 150 nouveaux étudiants de l'ENSAM, s'est déroulé les 7 et 8 septembre. Le travail consistait en la rénovation du complexe sportif Pierre Simon et des locaux associatifs du Petit Ami's, en vue de l'ouverture prochaine d'un tiers-lieu de la réussite éducative animé par l'AFEV. Au programme des travaux, définis avec les agents municipaux : peinture dans le local de l'AFEV (espace de coworking, bureaux, salle de réunion), nettoyage des extérieurs, création de meubles pour le jardin, décoration d'un bus du Secours Populaire Français et mise en peinture des vestiaires et sanitaires du complexe sportif Pierre Simon.



Du sport pleine nature !

BORNY | Une section sportive « Activités de pleine nature » a ouvert ses portes à la rentrée scolaire 2019-2020 au sein du collège Paul-Valéry de Metz. « C'est une richesse pour nos élèves de découvrir des activités telles que le canoë-kayak, le VTT, l'escalade ou encore la course d'orientation ! » s'enthousiasme celui qui a créé et pilote cette section, Damien Mantovani, professeur d'EPS au collège Paul-Valéry et champion multi-médaillé. C'est une première dans le département de la Moselle.

PARLEZ-VOUS PATOIS LORRAIN ?

PLANTIERES QUEULEU

Le centre culturel de Metz-Queuleu héberge tous les 1^{er} et 3^e lundi du mois « le cercle des patoisans ». Ce

groupe de passionnés a traduit un ouvrage de René Bastien, intitulé « Clément le petit Lorrain ». Il s'agit d'historiettes illustrées par Jean Morette, racontant la vie de nos villages d'antan sur des histoires réellement vécues. « En éditant ce livre, nous souhaitons apporter notre contribution à la sauvegarde du patrimoine culturel régional qui se

raréfie » explique Chantal Ticheur, membre active du club. Vous êtes intéressé(e) par le patois ou parlez le patois ? Vous pouvez adhérer au cercle en contactant Chantal : 03 87 66 99 00 - chantal.ticheur@yahoo.fr. L'ouvrage est disponible à la librairie Hisler-Even à Metz ou directement auprès de Chantal Ticheur.



Un nouveau local de proximité

VALLIERES | Le pôle citoyen Henri Camus, situé au 21 rue des Marronniers, propose aux habitants du quartier de nombreux services, simplifiant ainsi leurs démarches. Par exemple, pour bénéficier des aides et des conseils de la Mission locale, les jeunes devaient auparavant se rendre à Borny. Désormais, ils peuvent se rendre directement au pôle les mardis après-midi lors de la permanence de la Mission. Il accueille également les permanences de l'équipe de prévention spécialisée CMSEA, des assistantes sociales et les puéricultrices de la PMI, l'écrivain public et le conseil citoyen. Retrouvez toutes les heures des permanences sur metz.fr

Un verger pour le quartier

DEVANT LES PONTS | Il y a tout juste un an, ils étaient une quinzaine de bénévoles du quartier à s'être lancés ensemble dans l'aventure du verger partagé. Mirabelliers, poiriers, pommier, cerisiers, quetschier, abricotiers.... Cultivés en bio, les dix jeunes arbres plantés au bout de la rue l'Abbé-Faller grandissent dans ce jardin débroussaillé à la main par le collectif de Messins. Ils devraient commencer à donner des fruits l'année prochaine. Porteuse du projet, la MJC des Quatre-Bornes devrait proposer d'ici là des ateliers de taille d'arbre et de confection de confiture. Jamais à court d'idées, la structure regorge également d'autres projets, tels la création d'une ferme pédagogique sur une parcelle du quartier.



TOUT VOIR_

La Grande roue du
« Waantermaart » au
Luxembourg © Sabino Parente

6 raisons de visiter les marchés de Noël du Quattropole

Découvrez le charme singulier de nos voisins frontaliers à l'occasion des marchés de Noël. Chaque ville a son propre style et propose une atmosphère particulière qui sait conquérir petits et grands.

DU
22 NOVEMBRE
AU 5 JANVIER

1 DÉCOUVRIR UN DES PLUS ANCIENS MARCHÉS DE NOËL D'ALLEMAGNE

Vous aimez les marchés de Noël typiques avec une atmosphère à la fois magique et conviviale ? Rendez-vous du 22 novembre au 22 décembre à **Trèves**, véri-

table joyau d'histoire allemande ! La ville aux allures de contes de fées accueille pendant les fêtes plus de 95 kiosques en bois. Le marché se tient dans la médiévale Hauptmarkt et en face de l'impressionnante cathédrale de Trèves et de la Porta Nigra, monuments inscrits au patrimoine mondial de l'Unesco. Le marché regorge de curiosités artisanales, de jouets en bois, de décorations de Noël, au son des orchestres de cuivres et des chorales qui déambulent dans les rues illuminées.

2 SAVOURER LES SPÉCIALITÉS CULINAIRES DE NOS VOISINS

Le Stollen, gâteau aux raisins secs recouvert de sucre glace, est la bûche de Noël par excellence. Sur les marchés de Noël, on se régale de Gromperekichelcher, galettes de pommes de terre avec compote de pommes, de wurst, saucisses grillées dans un petit pain rond et d'un traditionnel « Glühwein », vin chaud rouge ou blanc.

3 VOIR VOLER LE PÈRE NOËL

Sarrebruck propose, du 25 novembre au 23 décembre, l'un des marchés de Noël les plus authentiques du sud-ouest de l'Allemagne avec de nombreux chalets, une cabane alpine, des figurines grandeur nature ou encore une pyramide en bois de 9 mètres de haut. Tous les jours de 17 h à 19 h, le père Noël fait son show et survole le Christkindlmarkt (marché de Noël) du centre-ville, dans son traîneau tiré par des rennes. Il raconte alors aux enfants l'histoire du petit renne au nez rouge. Un beau moment à partager en famille.



4 PARTICIPER AU FESTIVAL WINTERLIGHTS

Le festival Winterlights plonge la capitale **luxembourgeoise** dans une ambiance unique tout au long des fêtes de fin d'année avec plus de 20 000 lumières qui viennent illuminer 220 arbres, dont 36 sapins de Noël. Le site, classé au patrimoine mondial de l'Unesco, avec ses fortifications médiévales et ses magnifiques places, est mis en valeur par plus de 400 décorations et 45 km de guirlandes. Un décor de rêve pour une pause hivernale festive inoubliable, du 22 novembre au 5 janvier.

5 ADMIRER LA VALLÉE DE LA PRÉTRUSSE

La Grande roue du « Waantermaat » sur la place de la Constitution au **Luxembourg** vous propose de vivre une expérience inoubliable à 32 mètres de hauteur. Elle offre une vue unique sur la vallée de la Prétrusse. À côté de la grande roue, plus de 60 chalets proposent toutes sortes de cadeaux de Noël et une cuisine typique de la région.

6 RENCONTRER LA REINE DU VIN CHAUD D'ALLEMAGNE

À l'occasion de l'inauguration du marché de Noël de **Trèves**, une reine du vin chaud, unique en Allemagne, est couronnée. La recette de fabrication du vin chaud, blanc ou rouge, ne sera pas dévoilée car elle est secrètement gardée ! L'animation se déroule devant un haut moulin-à-vent qui déploie ses ailes grâce à la chaleur dégagée par d'immenses bougies.





DU
20 NOVEMBRE
AU
5 JANVIER

Plongez dans la féerie de Noël

Laissez-vous transporter par la magie de Noël à Metz. Cette année, une place d'honneur est offerte à la Finlande et à l'authentique Noël nordique. Tour d'horizon des incontournables.

Village finlandais du père Noël de la place de la République

- Venez découvrir la maison du père Noël! Des photos sont possibles dans sa demeure, tous les jours de 13 h à 19 h, sauf le lundi.
- Participer aux animations sous le tipi
- Goûter le saumon grillé au feu de bois du village finlandais, nouveauté 2019!
- Glisser en musique sur la grande patinoire de 800 m² à ciel ouvert

Ouverture de 11h à 20h (21h le vendredi, 22h le samedi)

Marché de la place d'Armes

- Tutoyer les anges, le temps d'un tour de grande roue qui jouxte la cathédrale Saint-Étienne. Une expérience inoubliable avec une vue imprenable sur Metz – sujets au vertige s'abstenir : la roue s'élève à 60 mètres de hauteur!
- Profiter du vidéomapping réalisé à l'occasion des 800 ans de la cathédrale Saint-Étienne
- Se restaurer autour du braséro et des 13 chalets décorés

Ouverture de 11h à 21h 30 (22h le samedi)

Marché gourmand de la place de Chambre

- Sillonner les 14 chalets gourmands pour savourer huîtres, escargots, brasero : ici c'est 100 % gastro!

Ouverture de 17h à 23h (le week-end de 11h à 23h)

Marché de la place Saint-Louis

- S'extasier devant la grande tour carrousel en bois, la « pyramide de Noël ». Haute de 17 mètres et comptant cinq étages, cet édifice est la version géante de Weihnachtspyramide, un objet décoratif traditionnel associé aux fêtes de Noël en Allemagne.
- Faire du shopping à la boutique de décorations de Noël située au rez-de-chaussé de la pyramide de Noël.
- Grimper sur les chevaux de bois du carrousel d'antan à deux étages.
- Parcourir les 3 allées de chalets composés de produits traditionnels et culinaires ; c'est l'occasion de savourer confiseries et gourmandises de Noël, mais aussi de se réchauffer avec un délicieux verre de vin chaud.
- En nouveauté, la présence de la cristallerie de Sarreguemines et de 6 autres nouveaux exposants.

Ouverture de 11h à 20h (21h le vendredi, 22h le samedi)





Le sentier des lanternes place de la Préfecture

- Flâner, des étoiles plein les yeux, dans les sentiers éclairés de 400 lanternes aux formes enfantines et oniriques : lutins, chevaux de bois, bonshommes de pain d'épice... la magie opère à chaque fois!
- Faire une bonne action en achetant un luminon en forme d'ourson, au profit d'associations caritatives.

Marché de la place Saint-Jacques

- Acheter local et responsable avec les produits issus de l'agriculture et de l'artisanat mosellans au chalet Qualité MOSL
- Contempler la célèbre boule de Noël de Meisenthal millésime 2020
- Faire un tour de manège, pour les plus petits

Ouverture de 11h à 20h (21h le vendredi, 22h le samedi)

- Télécharger l'application « En quête de Moselle » et participer à la chasse au trésor en réalité augmentée!

Ouverture à la tombée de la nuit



Toutes les informations sur les marchés de Noël sur

noelmetz.com

et sur

metz.fr



Les marchés de Noël orchestrés par la fédération des commerçants, en partenariat avec la Ville, sont ouverts tous les jours jusqu'au 29 décembre (fermeture le 25 décembre), sauf celui de la place d'Armes et la patinoire qui restent ouverts jusqu'au 5 janvier 2020.

Les nocturnes des marchés ont lieu tous les samedis jusque 22 h.

À SAVOIR

L'ouverture dominicale des magasins en centre-ville, décidée par arrêté préfectoral, sera effective les dimanches 1^{er}, 8, 15 et 22 décembre, de 9 h à 19 h.

PRATIQUE

Stationnez malin! Du 2 novembre au 31 décembre, multipliez par 3 vos crédits récoltés chez les commerçants messins en payant aux horodateurs avec la carte Bonjour Metz. Valable sur tout le stationnement, y compris dans les différents parkings de la ville.





Les 20 ans des JECJ-Lorraine

JUSQU'AU
15 DÉCEMBRE

Puisque les journées sont courtes en automne, les *Journées européennes de la culture juive* ont décidé de les prolonger par une programmation dont *Les comédies musicales ou l'enchantement du monde*, constitue l'un des sommets.

Et si les jours manquent de lumière, le public messin pourra les illuminer en suivant le programme varié proposé à l'occasion des 20 ans des JECJ-Lorraine, autour du **thème annuel, Innover - Transmettre**. Sur une quarantaine de lieux, se dérouleront des projections animées (14, 21, 28 novembre au Klub), rencontres, exposition (Porte des Allemands du 12 nov. au 1^{er} décembre), journée d'étude (21 nov., Saulcy), concerts, spectacle théâtral, conférences... Des fêtes artistiques et culturelles au service de la connaissance, de l'harmonie sociale et du dialogue!



Le projet autour des comédies musicales célèbre la capacité des hommes à s'adapter, à surmonter les obstacles, à créer, à transformer le monde. Œuvres de petits migrants juifs d'Europe centrale, devenus grands par un art populaire mais exigeant, **les comédies musicales racontent en filigrane l'histoire de migrants**, qui par le rêve, l'ambition et un travail acharné, ont agi sur la réalité pour l'enchanter. Ce projet a été produit avec CinéArt, en partenariat avec l'UFR Arts, Lettres, Langues de l'Université de Lorraine, la Ville de Metz, le Conservatoire Metz-Métropole, et le Cercle Lyrique.

Les temps forts

- Fondamentales, la pièce de théâtre « **Ici il n'y a pas de pourquoi** », le 27 novembre à l'Agora, en partenariat avec le festival Passages et l'UEM, ainsi que la conférence de **Delphine Horvilleur**, puis celle d'**Annette Wiewiorka**, (2 et 9 décembre) à et avec l'IRTS de Lorraine, le Livre à Metz, la librairie Hisler et l'association Elie Bloch.
- Pour rire et innover, les **performances de l'artiste Louise Siffert** (1^{er} décembre), proposées avec le centre d'art la Synagogue, à Delme.
- Incontournables, le « **Festival Judaïsme et 7^e art, un certain regard** » (18, 19, 25, 26 nov. à 20 h 30 – 20 nov. à 16 h), à Marlymages et le colloque annuel (15 décembre à l'hôtel de ville), en partenariat avec l'Académie Nationale de Metz.



Programme détaillé

www.jecjlorraine.fr

Chic planète

« Rien de plus beau que la Terre » chantait L'Affaire Louis' Trio en 1987. En 2019, elle est moins belle et on s'en préoccupe. Le festival Cinématerre propose de se pencher sur la question, à travers des films du monde entier dédiés à la transition écologique.

DU
21 AU 24
NOVEMBRE

L'Institut européen d'écologie et l'association Écrans des mondes lancent la seconde édition de leur festival de films dédiés à la transition écologique. Anciennement « MaPlanet(e) » et rebaptisé « **Cinématerre** », ce grand

rendez-vous propose une sélection de 20 films au cinéma Klub.

Le festival met en lumière de nombreux réalisateurs internationaux. Tous ont travaillé sur les questions de l'écologie tout en proposant une grande diversité de thématiques. Pour montrer la nécessité mondiale d'une transition écologique et les spécificités locales à travers les pays représentés.

Proposer un festival de films sur l'urgence écologique est aussi le moyen d'utiliser le cinéma comme vecteur d'un message, pour toucher le plus grand nombre. Dans cette logique, **le festival est gratuit pour les moins de 25 ans** et les organisateurs ont développé de nombreux partenariats, notamment avec le lycée de la communication pour le « prix des lycéens », l'Université Lorraine, l'AIEM, l'université de la Grande Région et d'Unis-cités Lorraine. La première soirée du festival, le jeudi 21 novembre, est consacrée aux vidéastes youtubeurs. Des écoles primaires de Metz et de Fénétrange participent également à l'aventure et présenteront de courtes vidéos réalisées spécialement pour le festival. Une seconde édition qui promet d'être riche en rencontres et en découvertes!



Information et réservations :

cinematerre.fr



C'est aussi à l'agenda

JUSQU'AU 26 JANVIER 2020

EXPOSITION | 49 NORD 6 EST-Frac Lorraine vous propose sa nouvelle exposition signée de l'artiste londonienne Cécile B. Evans. *Amos' World* est une fiction sous forme de série télévisuelle qui raconte le destin d'un grand ensemble (bâtiment collectif à usage d'habitation) issu de la tradition architecturale de l'après-guerre à visée progressiste. On y suit le destin de son architecte, Amos, et des habitants de l'édifice. Les personnages vont progressivement s'insurger contre les structures physiques, idéologiques et technologiques qui visent à les confiner.

JUSQU'AU 24 FÉVRIER 2020

EXPOSITION | La Grande Nef du Centre Pompidou-Metz est dédiée à Sergueï Eisenstein, réalisateur mythique qui fit la gloire du cinéma russe et soviétique. Cultivant l'art du montage et du rythme au point d'inventer un nouveau langage visuel au milieu des années 1920, il s'est toujours placé à la croisée des arts.

16 NOVEMBRE

CONCERT | Ce sont certainement les musiciens touareg les plus connus au monde. Le groupe Tinariwen interprètera à l'Arsenal « Amadjar », son neuvième disque, enregistré en plein désert. Le son, toujours unique, raconte les luttes et le quotidien du peuple touareg, enrichi cette fois de multiples collaborations. L'album a été enregistré aux côtés notamment de Rodolphe Burger et Warren Ellis, multi-instrumentiste australien et proche collaborateur de Nick Cave.

CHORALE | Le Chœur de l'ALAM vous propose un concert « Haendel » à l'église Saint-Clément, à 20 h 30. 2 chœurs, l'ALAM et l'ensemble vocal ECHO!, des solistes et un ensemble instrumental créé pour ce concert joueront des pièces instrumentales et chantées de Haendel sous la direction de Laurent Bajou.

20 NOVEMBRE

PROJECTION – PERFORMANCE | Pourquoi certaines cultures traversent l'histoire et d'autres pas ? Partant de ce constat, C. Oyiri écrit dans « *Collective Amnesia: in Memory of Logobi* » son récit d'afro descendante. Dans ce projet à la croisée du DJing, de la performance et de la 3D, elle se saisit de l'afrofuturisme et nous plonge dans l'effervescence du mouvement de danse Logobi, originaire d'Abidjan. Une invitation à sortir d'une version unilatérale de l'histoire, dans un esprit *do it yourself*. Rendez-vous au Frac Lorraine à 19 h.

29 NOVEMBRE

CONCERT | Clara Iannotta est mise à l'honneur lors d'un apéro-concert à l'Arsenal, à 19 h. Ce premier rendez-vous avec la compositrice italienne, en résidence à la Cité musicale-Metz, explore l'une de ses pièces emblématiques. *Dead wasps in the jam-jar (ii)*, qui se réfère à un texte de la poétesse irlandaise Dorothy Molloy. Pour poursuivre la soirée, un concert de Terry et Gyan Riley a lieu le même soir, à 20 h, aux Trinitaires.





Eisenstein montant Octobre, 1927. RGALI, 19231217, f.1 © Russian State Archive of Literature and Art

29 AU 30 NOVEMBRE

FÊTE | À l'occasion de la manifestation nationale «Orchestres en fête!», venez pousser les portes de l'Arsenal, en famille ou entre amis. Découvrez l'Orchestre national de Metz comme vous ne l'avez jamais vu : ateliers pour les plus petits, labo des instruments pour les curieux, blind-test pour les passionnés de bandes originales... En partenariat avec l'Association Française des Orchestres.

14 DÉCEMBRE

JEUNE PUBLIC | Dans le cadre de l'*Agora des mômes*, programmation jeune public à l'Agora, *La toute petite compagnie* propose « La Boîte à gants » et « La toute petite boîte à gants ». La première, à 16 h, pour les enfants à partir de 3 ans ; la seconde, à 11 h, pour les plus petits de 1 à 3 ans. Monsieur Paul et Michel vont de ville en ville, récoltent des gants hors d'usages et oubliés afin de raconter des histoires dans leur grande boîte à gants. Loufoque et onirique!

15 DÉCEMBRE

CONCERT | L'Orchestre Démonos Metz Moselle, composé de 120 enfants de 7 à 12 ans, nous offre son dernier concert de restitution du travail effectué tout au long de l'année 2019. Sous la direction de Dylan Corlay, il mettra à l'honneur des pièces arrangées spécifiquement pour les enfants, tels le troisième mouvement de la 2^e *Symphonie* de Théodore Gouvy, ainsi qu'un chant traditionnel de Rhodésie/Afrique du Sud, *Shosholozza*. Rendez-vous à 16 h à l'Arsenal.

18 DÉCEMBRE

CONCERT | Qualifié de « superbe » par le New York Times, l'Ensemble Huelgas propose des programmes originaux constitués pour la plupart d'œuvres inédites. Ce concert, qui donne un aperçu du minutieux travail de défricheur mené par Paul Van Nevel, propose un tour d'horizon des musiques chantées dans les cathédrales en Europe, du XI^e au XIX^e siècles. Rendez-vous à 20 h à Saint-Pierre-Aux-Nonnains.

21 DÉCEMBRE

SANTÉ | « Un environnement sain pour mon enfant », tel est le thème du stand qui sera animé par la Mutualité française Grand Est, de 10 h à 12 h à l'Agora et de 14 h à 16 h à la médiathèque Verlaine. Venez bénéficier de conseils pour adopter de bonnes habitudes au quotidien et réduire l'exposition de vos enfants –et de vous-même! –aux polluants. Plus d'informations : inscription@mfgf.fr

SPECTACLE | L'association Bouche à Oreille présente sa nouvelle création, « Nord Est », roman photo musical et théâtral. L'histoire se déroule dans 4 quartiers de Metz : Metz-Nord, Borny, Vallières et La Grange aux bois. Le roman photo, projeté sur 3 grands écrans, met en scène habitants et comédiens qui apparaissent à l'écran et sortent du cadre à des moments clés pour jouer les scènes sur le plateau. Deux représentations à la BAM, à 18 h et à 20 h.

Plus d'infos
et d'autres
événements
sur l'agenda de
metz.fr



Philippe Ricord

« Nous avons répondu à un besoin énorme »



Il a créé la première école pour les enfants en situation de handicap de l'agglomération messine, il y a 50 ans. À une époque où les termes d'école inclusive et d'intégration du handicap n'existaient pas. Interview de Philippe Ricord, créateur et aujourd'hui président d'honneur de l'Afaedam, association familiale pour l'aide aux enfants déficients de l'agglomération messine. Un homme qui sait déplacer des montagnes.

Metz Mag | Comment est née l'AFAEDAM ?

Philippe Ricord | En 1956, mon fils naît lourdement handicapé. En 1962, il a 6 ans. On reçoit une convocation pour sa scolarisation ; mais nous sommes vite renvoyés chez nous, notre fils ne pouvant être pris en charge. Un mois après, erreur de l'administration, une nouvelle convocation arrive. C'est en se rendant à cette seconde convocation que ma femme et moi-même rencontrons d'autres familles dans la même situation. En plein désarroi, nous sommes une dizaine de parents à nous dire qu'il faut faire quelque chose. On crée notre association. On trouve des locaux à Jussy, un centre de vacances alors occupé le jeudi par les enfants. On en a fait notre lieu de scolarisation, avec une dizaine d'enfants. Quatre ans plus tard, ils sont une soixantaine ! Pour nous faire connaître, le maire de l'époque, Jean-Marie Rausch, nous avait mis à disposition un petit local au coin de la Fournirue, dans lequel une maman de notre association tenait une permanence. Puis le bouche-à-oreille a fait son œuvre. On a ensuite acheté un terrain à côté de notre école de Jussy et on a créé notre centre médico-éducatif grâce aux financements de la Sécurité sociale ; puis par des financements privés et des subventions. Notre établissement a été agréé pour des enfants de 5 à 20 ans. Puis on s'est rendu compte qu'après 20 ans, il n'y avait plus de suivi possible. Pas scolarisés, sans profession, nos jeunes adultes handicapés n'étaient plus rien pour la société ! Nous avons alors créé un CAT, dans les années 70, à Moulins-lès-Metz mais nous avions un nombre de places limité. On a alors créé une annexe au CAT, près de la rue du XX^e Corps. Puis, nos jeunes grandissant, certains ont perdu leurs parents, nous avons donc créé un foyer avenue Foch, puis un autre CAT et un foyer à Varize. Nos CAT ont évolué au fil des ans, jusqu'à la création récente, en 2011, d'une cuisine centrale pour confectionner des repas et buffets à l'attention des

collectivités et des particuliers. On y a même créé un restaurant gastronomique. Pour les enfants très lourdement handicapés, on a créé derrière la foire expo un FAS, foyer d'accueil spécialisé, qu'on a nommé « le patio », qui accueille 40 enfants. Enfin, on a créé un SAD, service d'aide à domicile, tenu par des bénévoles, pour soulager les parents dans leur rôle d'aïdants, par la suite il a été reconnu et financé, il est devenu SESSAD.

MM | Quel regard portez-vous aujourd'hui sur les structures dédiées au handicap dans l'agglomération messine ?

PR | Il y a un réel manque de places, dans tous les secteurs. Tous les services et structures existantes sont débordés. Il y a 50 ans, nous n'avons pas créé un besoin, nous avons répondu à un besoin énorme, qui persiste. Alors l'association continue de s'investir dans des projets pour faire avancer la cause. Au printemps sera inauguré à Borny, à côté de l'usine PSA, un grand complexe qui va regrouper un Sessad, un CAT (celui de Moulins qui déménage, ainsi que l'annexe située à l'Actipole) et le siège de notre association. Et pour les personnes handicapées vieillissantes, une structure adaptée verra bientôt le jour à Marly.

MM | L'AFAEDAM en quelques mots ?

PR | L'AFAEDAM, ce sont des familles qui ont pris leurs problèmes à bras le corps et se sont associées pour trouver des solutions.

MM | Le maire de Metz, Dominique Gros, vous a remis la médaille de la Ville cet été. Que signifie-t-elle pour vous ?

PR | Je l'ai reçue avec une profonde émotion. C'est une reconnaissance que j'ai alors attribué à toute l'équipe. J'ai été le nerf moteur de tous ces projets mais c'est avant tout un travail d'équipe, bénévoles et salariés.

GRUPE POUR METZ, AGISSONS ENSEMBLE

Pour Bellecroix, la majorité propose moins d'écologie et moins de démocratie.

Bellecroix est un quartier qui a la particularité de posséder un poumon vert en son sein. Et ses habitants sont attachés à ce rare quartier forestier qui est à l'image de la ville nature du futur.

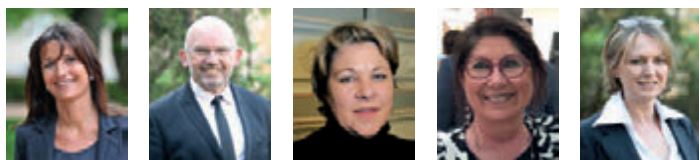
Or, le grand projet de rénovation urbaine que veut imposer la municipalité consiste en une traversée de la colline par deux nouvelles voies routières et l'implantation de nouveaux immeubles à travers le parc, en abattant beaucoup d'arbres.

Nombre d'habitants y sont opposés, rejoints par des messins qui s'opposent d'un projet qui va à l'encontre du développement durable et de la préservation des milieux naturels.

En cela, ils rejoignent nos inquiétudes exprimées lors du dernier Conseil Municipal. Nous sommes d'accord avec les résidents qui ne veulent pas d'une bétonisation à outrance. Ce quartier mérite d'être amélioré pour le rendre plus agréable et attractif.

Mais il y faut une grande concertation. Ce n'est pas tout de mettre en place un vote citoyen pour choisir un style de buvette au bas de la colline de Bellecroix pour ensuite refuser une véritable consultation quand il s'agit d'un projet qui modifie tout Bellecroix. La majorité du conseil tourne le dos ainsi dans les faits à deux axes de toute politique urbaine aujourd'hui: le développement durable et la participation des habitants aux projets qui les concernent.

Nathalie Colin-Oesterlé, Patrick Thil, Martine Nicolas, Patricia Arnold, Caroline Audouy



CONSEILLER INDÉPENDANT

Et maintenant le projet d'aménagement de Bellecroix...

Arrachage d'arbres, suppression d'espaces verts et bétonisation intensive: décidément, cette municipalité PS PC LAREM n'a rien compris aux enjeux climatiques.



Philippe Casin

GRUPE RASSEMBLEMENT POUR METZ

Un autre projet pour Bellecroix



Le projet de renouvellement du quartier de Metz Bellecroix a été discuté en conseil

municipal. De bonnes choses y figurent, notamment la destruction du centre commercial qui est une véritable verrue pour ce quartier.

Toutefois, ce projet doit être revu en y associant davantage les habitants. Ces derniers veulent, à juste titre, que Bellecroix reste le poumon vert de Metz. Construire et bétonner en lieu et place d'un parc est une funeste erreur. Surtout, nous pensons qu'il convient avant tout d'améliorer les conditions de vie dans ce quartier. En investissant massivement dans la rénovation des logements, en garantissant la tranquillité publique, en stimulant la vie associative et en améliorant les liaisons entre Bellecroix et le centre-ville.

Jeremy.aldrin@rp-metz.fr

Jérémy Aldrin,
Président du groupe
Christine Singer
Julien Husson



Stop à la bétonisation du Quartier de Bellecroix

De nombreux habitants sont inquiets concernant le projet de densification urbaine de Bellecroix et de la création d'une route au beau milieu de la coulée verte au sein de l'allée Saint-Urbice.

La rénovation de l'habitat dégradé de Bellecroix doit être une priorité avec la suppression de la verrue du centre commercial, lieu de nombreux trafics qui gangrènent le quartier.

La traversée de la colline Bellecroix par deux voies routières au milieu du parc et la construction d'immeubles dans cette « coulée verte » le long des remparts avec à la clé l'abattage de nombreux arbres est, pour nous, contraire à la préservation de la qualité de vie de ce quartier et à l'intérêt général.

Nous demandons une large concertation avec tous les habitants de Bellecroix avant toute avancée de ce dossier en préservant le cadre de vie.

**Emmanuel Lebeau,
Marie-Jo Zimmermann,
Yves Wendling**



RASSEMBLEMENT NATIONAL POUR METZ

Vous faire participer aux décisions, une évidence pour demain!

Est-il normal que les Messins doivent pétitionner pour défendre leurs intérêts?

À Bellecroix, les élus déconnectés veulent faire une **saignée dans la parure verdoyante du quartier** pour des profits immobiliers. À Borny, ils laissent s'installer un

campement rom. Devant les tensions, ils engagent **95 000 €** via le CCAS pour reloger 14 ménages dont 6 sont clandestins!

Le bon sens, c'est d'associer les citoyens au lieu de décider à leur place.

Françoise Grolet, Bérangère Thomas

Pour nous rencontrer 06 01 58 40 39 - fg@pourmetz.com



CENTRE NATIONAL DES INDÉPENDANTS ET PAYSANS

Une occasion manquée!

Déjà la « mort » du dépose-minute sur l'arrière de la gare de Metz était une ineptie.

Cependant un espoir de « résurrection » persistait grâce à une envisageable emprise communale à l'angle de la rue Dembour et de la rue aux Arènes sur un terrain de 2 900 m².

Hélas (3 fois hélas!) la majorité en place a préféré le céder à un promoteur et poursuivre ainsi la bétonisation et l'asphyxie de notre ville qui n'en peut plus.

Une nouvelle occasion manquée... Une de plus!

contact: cnipest@gmail.com

Thierry Gourlot, Jean-Michel Rossion





GROUPE DES ÉCOLOGISTES

Parfois la grande faucheuse ne prévient pas...



Adieu. Après Daniel PLAN-CHETTE, c'est notre collègue Jean-Michel TOULOUZE qui nous quitte brutalement, trop jeune, trop d'énergie pour ses projets d'avenir, fauché sans crier gare.

Nos pensées à sa fille et à ses proches.

Marie Anne Isler Béguin,
René Darbois, Marylin Molinet



GROUPE FIERS D'ÊTRE MESSINS



Ce début d'automne est marqué par le décès brutal de notre collègue JM Toulouse, les membres de notre groupe présentent nos condoléances à sa famille. Ces circonstances nous rattrapent dans ce qui est souvent la violence de la vie politique, mais nous ne devons jamais oublier l'humain pour lequel nous nous battons, quelques fois avec des solutions différentes. Les dossiers de la rentrée montrent que notre majorité continue à travailler. Nous avons célébré les 5 ans de la BAM à Borny. Notre opposition aurait préféré en faire un équipement de Centre Ville, là où nous avons souhaité aller vers nos concitoyens défavorisés. Le succès de la BAM nous a donné raison. Nous allons engager la « requalification » du quartier de Belle-croix, grâce au doublement des aides de l'Agence de rénovation urbaine proposé par notre gouvernement. Nous proposerons un projet pour relier plus facilement ce quartier au centre ville, pour une plus grande mixité sociale. Ce quartier gardera son écrin de verdure, en concertation avec la population.

Richard Lioger, président du groupe,
Beatrice Agamennone, Belkhir Belhaddad,
Guy Cambianica, Thierry Jean, Stéphane Martalié,
Catherine Mergen-Morel, Agnès Migaud,
Hacène Lekadir, Myriam Sagrafena, William Schuman



**RETROUVEZ
LES DÉBATS
SUR METZ.FR**

Sur metz.fr, dès le lendemain de la séance, vous pouvez **écouter l'intégralité des débats** et retrouver l'ensemble des délibérations soumises au vote des élus municipaux.



Les débats sont ouverts au public. Ils se tiennent dans le **grand salon de l'hôtel de ville à partir de 15 h.**

**ASSISTEZ
AUX SÉANCES
DU CONSEIL
MUNICIPAL**

Le prochain conseil municipal se réunit le

jeudi 28
novembre

Le conseil municipal suivant est programmé

jeudi 19
décembre

Poursuivre tes combats



La Ville de Metz et le Conseil Municipal sont à nouveau endeuillés. La voix grave de Jean-Michel TOULOUZE, qui résonnait encore dans nos débats récents, s'est éteinte brutalement; nous laissant sous le choc. Jean-Michel ne laissait personne indifférent. C'était une énergie, un roc au service de Metz et de ses quartiers, attentif aux plus modestes et qui ne transigeait jamais avec ses convictions de gauche, solidement ancrées dans la réalité. Savoir concilier l'idéal et le réel c'était sa tâche favorite lors de l'élaboration chaque année du budget municipal. Professeur agrégé, il entendait faire de ce sujet technique un véritable enjeu politique fait de marqueurs forts et de pro-

jets concrets. Cette exigence, il l'appliquait aussi dans les enceintes du département de la Moselle comme de Metz Métropole où il n'hésitait pas à user de son franc-parler pour critiquer, proposer, alerter. Désormais, il nous incombera de poursuivre l'œuvre qu'il aura si patiemment construite depuis 2008: investir dans l'avenir, faire renaître Metz, redonner vie à ses quartiers, accompagner plus fortement sa transition écologique et solidaire pour lutter contre la pauvreté. Ces combats qui dépassent nos vies, nous les poursuivrons et les transmettrons dans la fidélité à la mémoire de Jean-Michel TOULOUZE. Nous adressons à sa fille Shaynesse, à sa famille ainsi qu'à tous ceux qui l'ont connu, nos pensées les plus émues.

Isabelle KAUCIC

Présidente du groupe « Engagé-es pour Metz »
engagespourmetz.fr



GRUPE ÉLUS COMMUNISTES ET RÉPUBLICAINS

Signez!

Commencée en 1986 la privatisation d'entreprises publiques continuent. Après celle des autoroutes, voici venu le tour des aéroports de Paris privant ainsi l'Etat de 173 millions d'euros par an alors que hôpitaux, écoles, police... sont au bord de l'explosion.

Refusons ces choix, il faut 4,7 millions signatures pour un referendum avant mars 2020

Signez sur www.referendum.interieur.gouv.fr

**Danielle Bori,
Gilbert Krausener,
Pierre Gandar,
Margaud Antoine-Fabry**



Petites annonces

La Ville accompagne les associations messines dans leurs recherches de bénévoles. Vous disposez de temps et vous souhaitez vous investir dans un projet associatif? Contactez directement les associations concernées.

RADIO CAMPUS LORRAINE

Objet : Découvrir le monde de la radio, s'investir dans la vie associative, la vie du local, l'organisation d'événement.

Type de besoin : Des bénévoles qui ont envie de s'initier ou de monter des contenus radiophoniques, de parler de la vie étudiante, de faire des émissions (sport, jeux vidéos, rap...), des reportages, des articles sur le site internet.

Nous cherchons également des bénévoles qui veulent s'investir dans l'association, monter des projets comme des soirées, des concerts, des événements de cohésion.

Fréquence : selon l'envie des bénévoles, selon la fréquence des émissions ou des événements.

Contact : Tom Braun ou Louis De Luca - contact@radiocampuslorraine.com ou 07 62 52 12 60

www.radiocampuslorraine.com rubrique nous rejoindre

AFEV METZ

Objet : Accompagnement individuel d'enfants en difficulté.

Type de besoins : Accompagner un enfant 2h par semaine à domicile ou en sortie pour lui redonner confiance ou lui faire découvrir de nouvelles choses.

Fréquence : Hebdomadaire, 2h par semaine.

Quand : Toute l'année universitaire.

Où : Quartiers Metz-Nord/ Patrotte, Borny, Bellecroix, Sablon Sud, Hauts de Vallières.

Contact : Camille Erbstein - camille.erbstein@afev.org - <http://rejoins.afev.org/kaps/metz/>

LA PÉDIATRIE ENCHANTÉE

Objet : lever des fonds et communiquer sur l'association qui finance des projets culturels à destination des enfants et adolescents hospitalisés en Lorraine.

Types de besoins : opération d'emballage de cadeaux.

Fréquence : en semaine et/ou le week-end selon l'ouverture du magasin.

Quand : 27 novembre au 22 décembre 2019.

Où : Magasin ID KIDS situé au centre commercial Muse.

Contact : secretariat.lpe57@gmail.com ou au 03 87 55 34 40

D'autres annonces
en matière de bénévolat
sur metz.fr



Deux organismes à contacter pour les questions de bénévolat :
CRIBIJ (Centre de renseignement et d'information Bureau information jeunesse)

03 87 69 04 50 metz@cribij.fr

Bénévol' à Metz (anciennement le Centre du volontariat)

03 87 33 29 26 ou benevolametz@outlook.fr

Mairies de quartier

BELLECROIX & VALLIÈRES

2, rue des Charentes /
13, rue de Toulouse
Lundi, mardi, mercredi
et vendredi : de 8 h à 12 h
et de 13 h à 17 h
Jeudi de 8 h à 19 h

Permanences

Élu : Patrice Nzihou
les jeudis de 10 h à 12 h
sur simple demande au
03 87 55 52 39 ou 06 09 16 07 72
ou pnzihou@mairie-metz.fr
Antenne solidarité du CCAS
mardi de 14 h à 16 h

BORNY & GRANGE-AUX-BOIS

4, boulevard de Provence
du lundi au vendredi de 8 h
à 12 h et de 13 h à 17 h

Permanences

Élu : Hanifa Guermiti
de 9 h à 11 h 30
sur simple demande
au 03 87 55 52 39
ou hguermiti@mairie-metz.fr
Police municipale
mardi de 13 h 45 à 15 h 15
Antenne solidarité du CCAS
Mardi de 9 h à 11 h

CENTRE-VILLE & NOUVELLE VILLE

Hôtel de ville
1 place d'Armes - J.F. Blondel

Permanences

Allo Mairie
0800 891 891
Accueil
du lundi au vendredi de 8 h à
18 h et le samedi de 9 h à 12 h
État civil
du lundi au vendredi de 8 h à 16 h

LA PATROTTE/METZ NORD & DEVANT-LES-PONTS

76 avenue de Thionville
du lundi au vendredi
de 8 h à 12 h et de 13 h à 17 h

Permanences

Élu : Françoise Ferraro
les vendredis de 9 h à 11 h
et sur simple demande
au 06 15 85 25 93
ou fferraro@mairie-metz.fr
Police municipale
mardi de 8 h 30 à 10 h
Antenne solidarité du CCAS
jeudi de 9 h à 11 h

QUEULEU/PLANTIÈRES

1 rue du Roi Albert
Du lundi au vendredi
de 8 h à 12 h et de 13 h à 17 h

Permanences

Élu : Selima Saadi
sur simple demande
ssaadi@mairie-metz.fr
Police municipale
mardi de 15 h 45 à 17 h

LE SABLON & MAGNY

4/6 rue des Robert
du lundi au vendredi
de 8 h à 12 h et de 13 h à 17 h

Permanences

Élu : Selima Saadi
sur simple demande
au 03 87 55 56 69
ou ssaadi@mairie-metz.fr
Police municipale
mardi de 10 h 30 à 11 h 45
Antenne solidarité du CCAS
jeudi de 9 h à 11 h
Conciliateur de justice
uniquement sur rendez-vous
mardi et vendredi matin en
contactant Allo mairie

FORMALITÉS EN GARE : Du lundi au vendredi de 11 h à 15 h et de 15 h 30 à 19 h dans le hall d'arrivée

Contacts utiles

Allo Mairie

0 800 891 891

Service & appel
gratuits

POINTS D'ACCÈS AUX DROITS ET CONCILIATEUR DE JUSTICE | Pôle des Lauriers, 3bis rue d'Anjou à Borny (Mettis ligne A station Hauts-de-Blémont); conseil départemental de l'accès au droit, 3 rue Haute Pierre: cdad-moselle.justice.fr **SERVICE INFO PETITE ENFANCE** | 57 boulevard d'Alsace à Borny (Mettis ligne A station Hauts-de-Blémont) **POLICE MUNICIPALE et OBJETS TROUVÉS** | 57 rue Chambière: en cas d'urgence, 03 87 55 84 84 **CENTRE COMMUNAL D'ACTION SOCIALE** | 22-24 rue du Wad Billy **LE MET'** | Réseau de transports en commun: 0 800 00 29 38 (appel gratuit); lemet.fr **URGENCES** | Samu: 15; pompiers: 18; hébergement d'urgence: 115; Médigarde: 0 820 33 20 20 (numéro indigo, 0,12 euros/minute).



SAINT 7 et 8 déc. 2019

NICOLAS



À METZ

Places de la Comédie, Jean-Paul II, G. Hocquard & jardin Fabert

Marché solidaire spectacles animations
manèges défilé Sentier des Lanternes

metz.fr



CATHÉDRALE SAINT-ÉTIENNE DE METZ 800 ANS